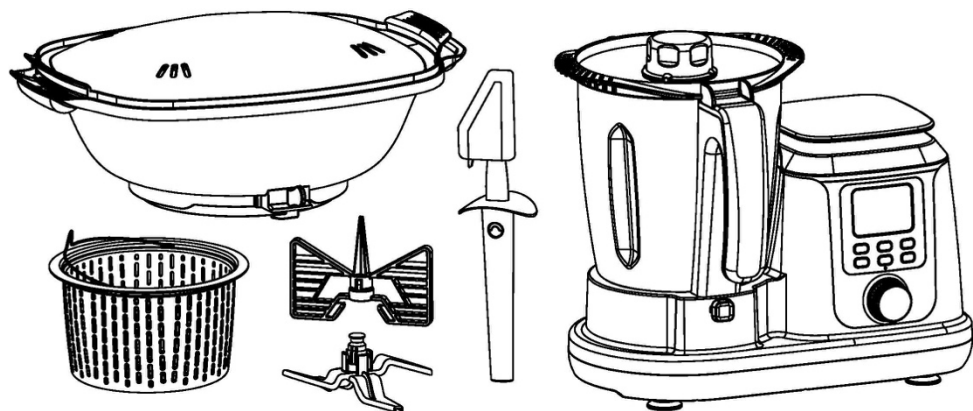




SMALL DOMESTIC APPLIANCES

Instrucciones de Uso

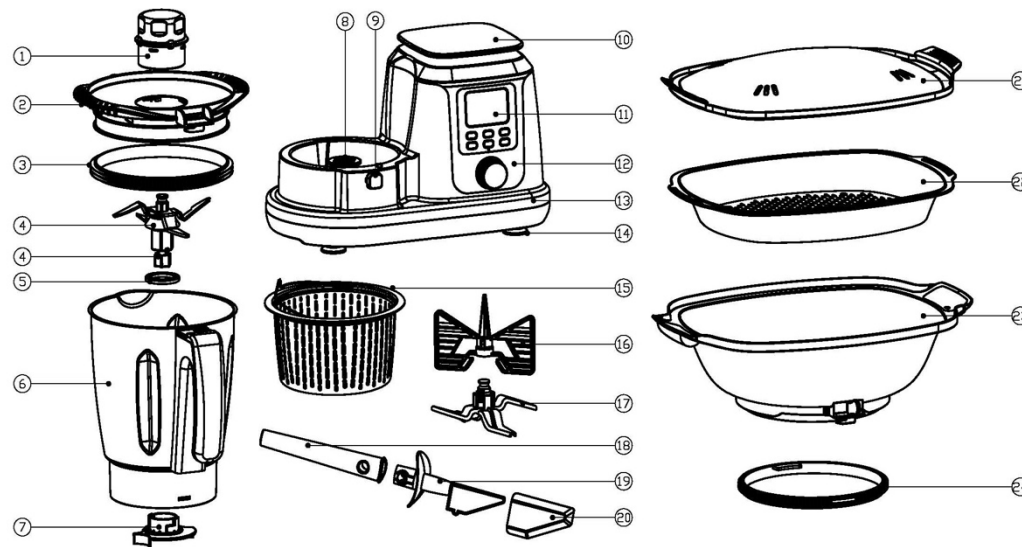


FGE058

Robot de Cocina MINICOOK

AC220-240V 5060Hz Máx.: 1200W Motor: 550W

Lea detenidamente estas instrucciones antes de usar el producto.

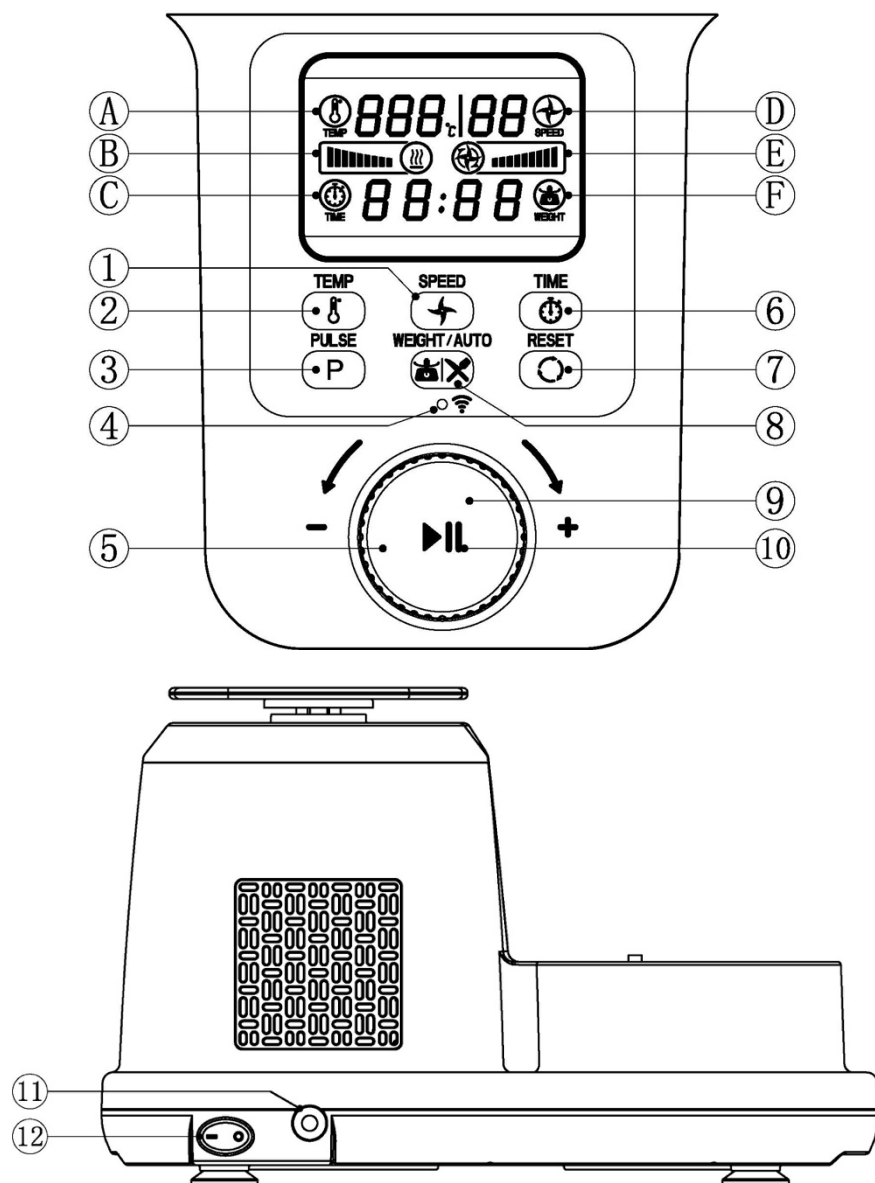


1.	Tapón de medición (Máx. 90 ml)	2.	Tapa de tazón
3.	Anillo estanco 1	4.	Cuchilla
5.	Junta	6.	Recipiente
7.	Tuerca	8.	Acoplador inferior
9.	Grillete	10.	Báscula electrónica
11.	LCD	12.	Panel de control
13.	Aparato principal	14.	Base de goma
15.	Cesta	16.	Accesorio para agitar (Mariposa)
17.	Cuchillas	18.	Empuñadura de la espátula
19.	Espátula	20.	Espátula de gel de sílice
21.	Tapa	22.	Vaporera para alimentos (Bandeja)
23.	Vaporera	24.	Anillo estanco 1

Importante:

1. Antes de usar el aparato, lea atentamente estas instrucciones e ilustraciones.
2. Guarde estas instrucciones para futuras consultas.
3. Compruebe si la tensión indicada en el aparato corresponde a la tensión de red local antes de conectar el aparato.
4. No utilice accesorios y piezas de otros fabricantes. Su garantía dejará de tener validez en caso de uso de dichos accesorios o piezas.
5. No utilice el aparato si el cable de alimentación, el enchufe u otras piezas presentan daños.
6. Limpie a fondo las piezas en contacto con los alimentos antes de utilizar el aparato por primera vez.
7. Coloque siempre el aparato principal sobre una superficie plana, seca y limpia.
8. No toques la cuchilla cuando esta esté en funcionamiento. Está muy afilada. Para extraer o insertar la hoja, sujétela solamente por la parte superior.
9. No utilice un accesorio y/o el mismo aparato si presentan daños. Deberá ponerse en contacto con un servicio autorizado.
10. El aparato no debe ser utilizado por niños. Mantenga el aparato y el cable fuera del alcance de los niños.
11. Nunca deje desatendido el aparato cuando este esté en funcionamiento.
12. Desenchufe el aparato antes de desmontarlo o de instalar cualquier accesorio.
13. Espere hasta que las piezas móviles se detengan completamente antes de retirar las piezas del aparato.
14. Nunca sumerja el aparato principal en agua o en cualquier otro líquido, ni lo enjuague bajo el grifo. Utilice solo un paño húmedo para limpiar el aparato.
15. Desconecte el aparato inmediatamente después de usarlo.
16. Desenchufe el aparato antes de cambiar los accesorios o acercarse a las piezas en movimiento.
17. Los aparatos pueden ser utilizados por personas con sus capacidades físicas, sensoriales o mentales reducidas o falta de experiencia y conocimiento, si estos han recibido la supervisión o instrucción pertinentes sobre el uso seguro del aparato y si conocen los peligros inherentes al mismo.
18. Este aparato está diseñado para un uso doméstico y similar.
19. Los niños no deberán jugar con el aparato.
20. Nunca utilice el botón de pulso ni aumente bruscamente la velocidad cuando la temperatura o la temperatura de calentamiento sean superiores a 60° C.
21. Cuando cocine alimentos calientes (a temperaturas superiores a 60° C) no toque el tapón de medición ni presione el botón de pulso.
22. Coloque el aparato sobre una superficie limpia, sólida, uniforme y no sujeta a calor remanente, especialmente cuando utilice la herramienta de vapor.
23. La espátula solo se utiliza para mover la comida fuera del tazón. No utilizar mientras la cuchilla esté en funcionamiento.

Panel de control de la pantalla digital



NOMBRE DE LAS PIEZAS:

1.	Botón “Velocidad”	2.	Botón “Temperatura”
3.	Botón “Pulse”	4.	Indicador luminoso WIFI (Azul)
5.	Perilla de “Ajuste”	6.	Botón “Temporizador”
7.	Botón “Reset”	8.	Botón “Peso/Auto” (Pulsación larga 2 s)
9.	Botón “Inicio/Pausa”	10.	Botón “Reset Wifi” (Pulsación larga 10 s)
11.	Cable de red	12.	Interruptor de alimentación

LCD

A: hace referencia a la temperatura. (Rango de temperatura: 30°C-40°C-50°C-60°C-70°C-80°C-90°C-100°C-110°C-120°C).

B: Barra de desplazamiento indicadora de calentamiento; cuando se utilice la función de calentamiento, la barra de desplazamiento parpadeará.

C: hace referencia al temporizador.

Para el temporizador: (Intervalo de tiempo: 1 segundo-60 minutos)

1-60 segundos: Aumentar o disminuir en intervalos de 10 segundos con las teclas “-” y “+”.

1-10 minutos: Aumentar o disminuir en intervalos de 30 segundos con las teclas “-” y “+”.

Más de 10 minutos: Aumentar o disminuir en intervalos de 30 segundos con las teclas “-” y “+”.

D: hace referencia a la velocidad en número (del 1 al 10). Muestra el número de programa automático

E: Barra de desplazamiento indicadora de la velocidad; cuando el motor esté en marcha, la barra de desplazamiento parpadeará.

F: hace referencia al peso.

Para el peso: La unidad mínima es el gramo. El peso máximo son 5 kg.

1. Pulse el botón "Reset" durante 3 s, todos los datos de configuración anteriores se borrarán.

2. Cuando utilice la báscula, presione el botón "Reset" durante 3 s, se borrará el último registro.

3. Cuando encienda la máquina, se iluminará el indicador led, y cuando el aparato comience a funcionar, el indicador led parpadeará.

4. Pasados 5 minutos después de detenerse la máquina, la pantalla LCD entrará en modo de espera; presione cualquier botón para volver a activarla.

PROG RAMA	INGLÉS	ESPAÑOL	PORTUGUÉS	TIEMPO (TIME)	VELO CIDAD	TEMPER ATURA
1.	SAUTE	SOFREÍR	REFOGAR	06:30	1	90°
2.	EMULSIFY	EMULSIONAR	EMULSIONAR	2:00	4	0
3.	CHOP	PICAR	PICAR	0:08	6	0
4.	GRIND	TRITURAR	TRITURAR	0:12	7	0
5.	MILL	MOLER	MOER	0:10	10	0
6.	MIX / BLEND	MEZCLAR	MISTURAR	0:15	6	0
7.	KNEAD	AMASAR	AMASSAR	1:00	2	0
8.	STEAM VEGETABLES	VERDURAS AL VAPOR	COZINHAR LEGUMES NO VAPOR	30:00	2	100°
9.	STEAM FISH	PESCADO AL VAPOR	COZINHAR PEIXE NO VAPOR	15:00	2	100°
10.	CRUSH ICE	PICAR HIELO	GELO PICADO	0:20	7	0

Programa automático

1. Si desea seleccionar el programa automático de **SOFREIR**, mantenga presionado el botón Weight/Auto durante 2 segundos, la pantalla indicará 1, presione la perilla de ajuste para confirmar y dará inicio el programa. La pantalla indicará la velocidad 1, temperatura de 90°C y tiempo 6 minutos 30 segundos, el cual comenzará a contar hacia atrás.

2. Si desea seleccionar el programa automático de **EMULSIONAR**, mantenga presionado el botón Weight/Auto durante 2 segundos, la pantalla indicará 1, gire la perilla de ajuste hasta el número 2, luego presione la perilla de ajuste para confirmar y dará inicio el programa. La pantalla indicará la velocidad 4, temperatura ambiente (significa que la receta no necesita calentarse) y tiempo 2 minutos, el cual comenzará a contar hacia atrás.

3. Si desea seleccionar el programa automático de **PICAR**, mantenga presionado el botón Weight/Auto durante 2 segundos, la pantalla de indicará 1, gire la perilla de ajuste hasta el número 3, luego presione la perilla de ajuste para confirmar y dará inicio el programa. La pantalla indicará la velocidad 6, la temperatura ambiente (significa que la receta no necesita calentarse) y tiempo 8 segundos, el cual comenzará a contar hacia atrás.

4. Si desea seleccionar el programa automático de **TRITURAR**, mantenga presionado el botón Weight/Auto durante 2 segundos, la pantalla de indicará 1, gire la perilla de ajuste hasta el número 4, luego presione la perilla de ajuste para confirmar y dará inicio el programa. La pantalla indicará la velocidad 7, la temperatura ambiente (significa que la receta no necesita calentarse) y tiempo 12 segundos, el cual comenzará a contar hacia atrás.

5. Si desea seleccionar el programa automático de **MOLER**, mantenga presionado el botón Weight/Auto durante 2 segundos, la pantalla de indicará 1, gire la perilla de ajuste hasta el número 5, luego presione la perilla de ajuste para confirmar y dará inicio el programa. La pantalla indicará la velocidad 10, la temperatura ambiente (significa que la receta no necesita calentarse) y tiempo 10 segundos, el cual comenzará a contar hacia atrás.

6. Si desea seleccionar el programa automático de **MEZCLAR**, mantenga presionado el botón Weight/Auto durante 2 segundos, la pantalla de indicará 1, gire la perilla de ajuste hasta el número 6, luego presione la perilla de ajuste para confirmar y dará inicio el programa. La pantalla indicará la velocidad 6, la temperatura ambiente (significa que la receta no necesita calentarse) y tiempo 15 segundos, el cual comenzará a contar hacia atrás.

7. Si desea seleccionar el programa automático de amasar, mantenga

presionado el botón Weight/Auto durante 2 segundos, la pantalla de indicará 1, gire la perilla de ajuste hasta el número 7, luego presione la perilla de ajuste para confirmar y dará inicio el programa. La pantalla indicará la velocidad 1, la temperatura ambiente (significa que la receta no necesita calentarse) y tiempo 1 minuto, el cual comenzará a contar hacia atrás.

8. Si desea seleccionar el programa automático de **VERDURAS AL VAPOR**, mantenga presionado el botón Weight/Auto durante 2 segundos, la pantalla indicará 1, gire la perilla de ajuste hasta el número 8, luego presione la perilla de ajuste para confirmar y dará inicio el programa. La pantalla indicará la velocidad 2, temperatura 100°C y tiempo 30 minutos, el cual comenzará a contar hacia atrás.

9. Si desea seleccionar el programa automático de **PESCADO AL VAPOR**, mantenga presionado el botón Weight/Auto durante 2 segundos, la pantalla de indicará 1, gire la perilla de ajuste hasta el número 9, luego presione la perilla de ajuste para confirmar y dará inicio el programa. La pantalla indicará la velocidad 2, temperatura 100°C y tiempo 15 minutos, el cual comenzará a contar hacia atrás.

10. Si desea seleccionar el programa automático de **PICAR HIELO**, mantenga presionado el botón Weight/Auto durante 2 segundos, la pantalla de indicará 1, gire la perilla de ajuste hasta el número 10, luego presione la perilla de ajuste para confirmar y dará inicio el programa. La pantalla indicará la velocidad 7, temperatura ambiente (significa que la receta no necesita calentarse) y tiempo 20 segundos, el cual comenzará a contar hacia atrás.

Configuración de la conexión Wi-Fi

1. Descargar APP

Buscar "Tuya Smart" en la tienda de aplicaciones o escanear el siguiente código QR para descargar e instalar la app "Tuya Smart". Registre su cuenta e inicie sesión.



2. Añadir dispositivo

1) Vaya a la página de inicio de la aplicación Tuya Smart". Haga clic en el "+" en la esquina superior derecha de la página, a continuación, seleccione "Electrodomésticos" y busque el icono "procesador de alimentos" del listado. Pulse en él para entrar en el modo de red de distribución.

2) Seleccione una red WI-FI a 2.4GHz e introduzca su contraseña.

3) Reinicie el dispositivo.

Encienda el dispositivo y confirme que el indicador parpadea rápidamente. Si el indicador no parpadea de forma rápida, presione cualquier tecla para dejar encendida la pantalla, luego presione el interruptor (9) durante 10 segundos. El indicador parpadeará rápidamente.

Observaciones: Durante el reinicio, asegúrese de que el dispositivo esté encendido y la señal Wi-Fi sea buena,

Una vez terminado todo el proceso anterior, encontrará el dispositivo en el listado de la página de inicio.

Si el dispositivo no responde, intente "Cambiar el modo de emparejamiento"

Atención:

1) Compruebe que el dispositivo se ha reiniciado y que el indicador parpadea rápidamente.

2) Compruebe que la red Wi-Fi sea de 2.4 GHz.

3) Compruebe la contraseña Wi-Fi.

Vaya a la página de inicio de la aplicación "Tuya Smart". En la página de inicio del dispositivo, "seleccione la función de cocción que desee". Hay cuatro opciones en esta interfaz: recetas de mezclar, recetas de cocinar, ajustes, bloqueo para niños.

Recetas de agitación: pulse agitar recetas para entrar en la interfaz de recetas, seleccione una de las recetas, luego pulse ejecutar, llegará a la interfaz detallada de recetas, pulse el inicio, la máquina comenzará a trabajar. Si cree que la comida no está suficientemente mezclada, puedes seleccionar la P para mezclarla más, pero en 60°C.

Recetas de Cocina: Presiona "Cooking recipes" para entrar en la interfaz de recetas, selecciona una de las recetas, luego presiona "run", llegará a la interfaz detallada de recetas, presiona "start", la máquina comenzará a trabajar.

Recetas de mezclar: presione esta opción para entrar en la interfaz de recetas, seleccione una de las recetas, luego presione ejecutar para acceder a la interfaz detallada de la receta, donde podrá fijar el tiempo de cocción (0-60 minutos, 0-50 segundos), la temperatura de cocción (25-120° C) o la velocidad (0-10) usted mismo si es necesario o simplemente presione inicio. La máquina comenzará a trabajar.

Cada paso antes de comenzar la operación, estará en modo de espera, puede entrar en la interfaz de la báscula, si termina de pesar los ingredientes, puede pulsar la báscula de nuevo para terminar el modo de la báscula, y luego entrar en el siguiente paso de las recetas.

Tiempo: en la interfaz de ajuste de bricolaje, hay un icono de reloj en la esquina inferior derecha, si necesita ajustar el tiempo, pulse el icono, después pulse añadir y luego pase a la interfaz de ajuste, puede ajustar el tiempo (hora: 0-23, minuto: 0-59), cuando termine el ajuste, pulse guardar, comenzará la cuenta atrás del tiempo.

Recetas de cocinar: pulse esta opción para entrar en la interfaz de recetas, seleccione una de las recetas, luego presione ejecutar para acceder a la interfaz detallada de la receta, donde podrá fijar el tiempo de (0-60 minutos, 0-50 segundos), la temperatura de cocción (25-120°C) o la velocidad (0-10) usted mismo si es necesario o simplemente presione inicio. La máquina comenzará a trabajar.

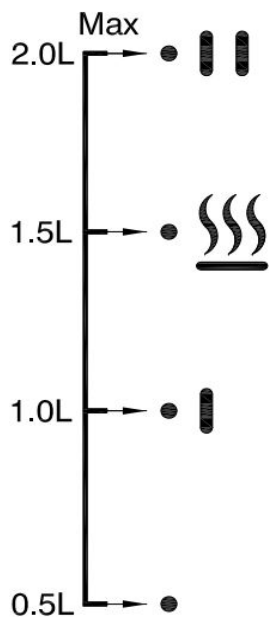
Ajustes: En esta interfaz puede realizar la configuración usted mismo, ajustando el

tiempo de cocción (0-60 minutos, 0-50 segundos), la temperatura (25-120°C) y la velocidad (0-10). Al finalizar, pulse inicio/pausa para iniciar la máquina o detenerla.

Observación:

1. Debido a las actualizaciones de la aplicación "Tuya Smart", la operación real puede ser diferente de la descripción anterior. Siga las instrucciones de su aplicación "Tuya Smart" para operar.
- 2.El dispositivo solo acepta redes Wi-Fi 2.4 GHz.
- 3.El indicador led se iluminará de forma fija una vez conectado a la red Wi-Fi correctamente.
4. Si se encuentra en la misma zona wifi y el dispositivo está apagado, al encenderlo este se conectará automáticamente a la red wifi. Si se cambia la zona Wi-Fi, deberá seleccionar nuevamente la red.

Báscula del tazón



La capacidad máxima del recipiente es de 2 litros. No procese alimentos por encima de 2 litros.

Atención:



Logotipo "Superficie caliente" marcado en el tazón



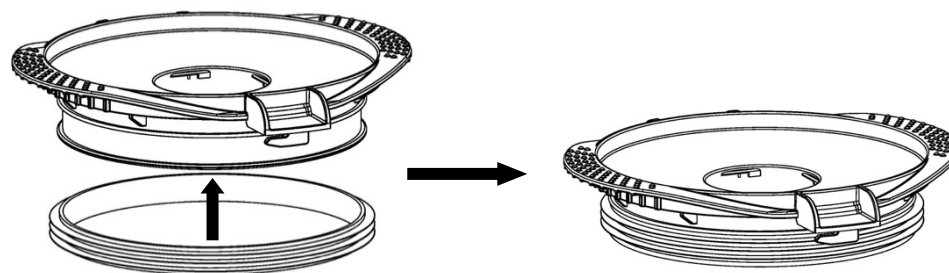
Indica que un elemento puede estar caliente y que debe tocarse con precaución.

Cómo usar la báscula electrónica

1. Inserte el cable de alimentación en la toma de corriente y encienda la máquina.
2. En la pantalla aparecerá "0000". Significa que el aparato está listo para trabajar.

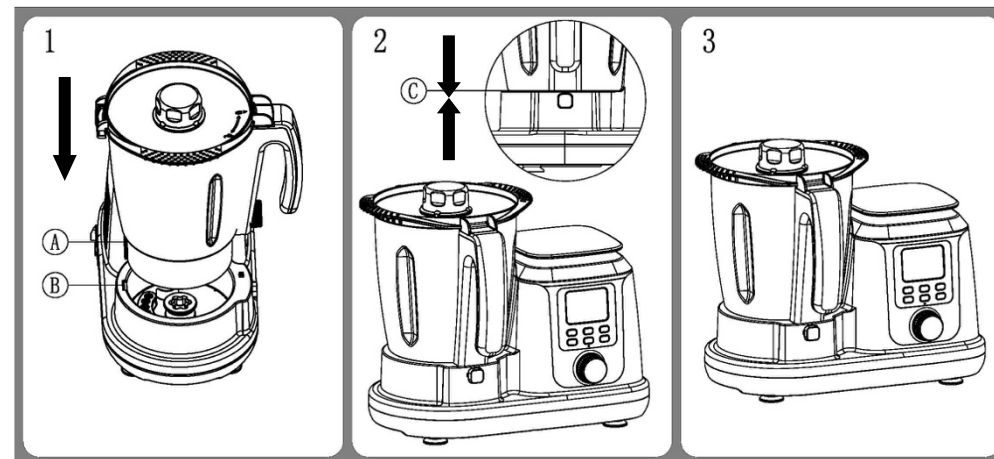
3. Ponga los alimentos en la balanza electrónica.
4. Lea el número que se muestra en la pantalla LCD. Ese es el peso (Unidad: g) del alimento.

Cómo instalar el anillo estanco 1



Instale el "anillo estanco 1" según la imagen anterior.

Cómo colocar/retirar el recipiente

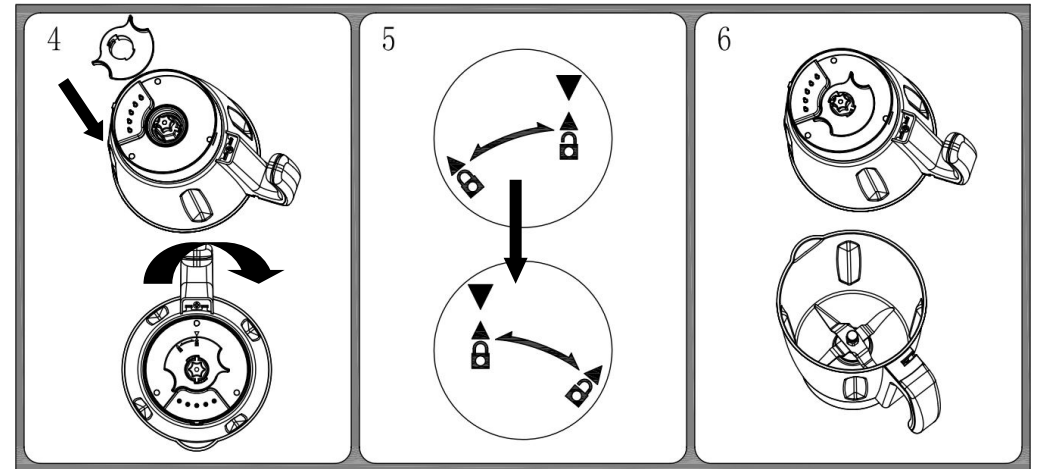
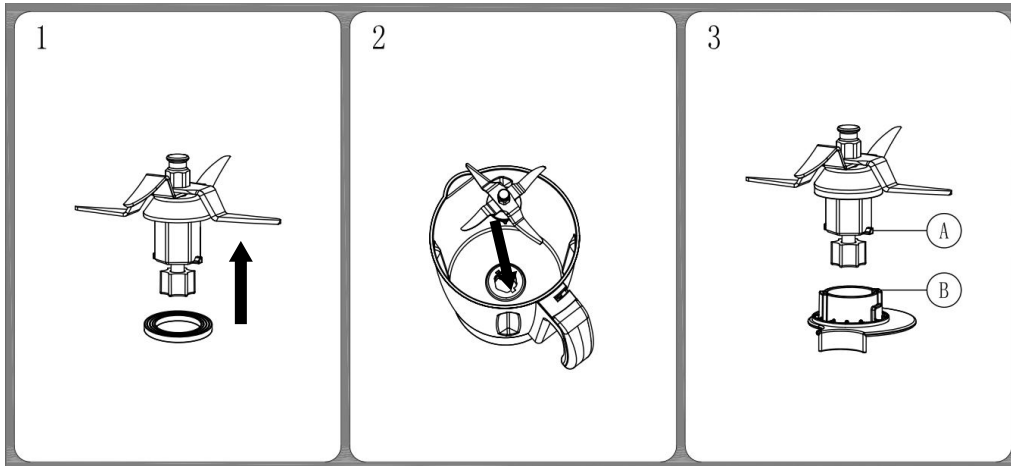


Primero, inserte el recipiente en su base. Asegúrese de que "A" encaje con "B", y de que el mango y el botón "C" estén alineados mientras entra en el recipiente. Se escuchará un "clic". Presione ligeramente la tapa del tazón para fijarla bien al recipiente. (Ver figura anterior)

Si desea extraer el recipiente de la unidad principal, siga los pasos siguientes:

1. Pulse el botón "C".
2. Extraiga el recipiente del aparato principal.

Cómo instalar las cuchillas



1. Coloque el anillo estanco en la cuchilla. Empuje la cuchilla a través de la abertura de la parte inferior del recipiente. (Ver figura anterior)
2. Inserte la llave en la parte inferior de la cuchilla. Haga coincidir "A" con "B". Gire la llave en el sentido de las agujas del reloj para ajustar la hoja a la parte inferior del recipiente.

Precaución:

1. La cuchilla está muy afilada. Manipular con precaución. Sostener solamente por la parte superior de la hoja.
2. El anillo estanco se debe instalar en la cuchilla. Si el anillo estanco no está colocado, el alimento que va a picar o cocinar puede salirse y dañar el aparato.
3. Para extraer la cuchilla del recipiente, sostenga la parte superior de la hoja con una mano y afloje la tuerca en sentido contrario a las agujas del reloj con la otra. La cuchilla está muy afilada. Manipule con cuidado.

Cómo mezclar alimentos

Siga los siguientes pasos:

1. Instale la hoja y luego coloque el recipiente o tazón en el aparato principal.
2. Introduzca los alimentos en el recipiente.
3. A continuación, cubra la tapa del tazón.
4. Gire el tapón del recipiente hasta quedar bloqueado en su posición. Retire el vaso medidor de la tapa del recipiente.
5. Enchufe el aparato.
6. Ajuste el tiempo (menos de 1 hora) deseado y seleccione la velocidad (1-10). El aparato se pondrá en marcha y el temporizador comenzará a contar hacia atrás. Si se omite el ajuste del temporizador, este seguirá contando.
7. Se escuchará un pitido cuando al tiempo de trabajo indicado le queden 5 segundos.
8. Una vez finalizada la operación, la luz de la pantalla LCD parpadeará. La luz se apagará pasados 5 minutos.
9. Después de usar, desenchufe el aparato principal. Retire el recipiente de su base; retire el tapón de cortar.
10. Saque los alimentos procesados del tazón.

Atención:

1. La cuchilla está muy afilada. Manipular con precaución.
2. ¡Sujete la cuchilla por la parte superior!
3. Para procesar alimentos duros como granos de café o almendras, no corte durante más de 40 segundos. Deje descansar el aparato durante al menos 10 minutos antes de la siguiente operación.

Cómo amasar

La hoja es perfecta para hacer pasta de galleta, masa de bizcocho, etc.

Siga los siguientes pasos:

1. Instale la hoja y luego coloque el recipiente o tazón en el aparato principal.
2. Añada la comida al tazón.
3. A continuación, cubra la tapa del tazón.
4. Gire la tapa del recipiente hasta quedar bloqueada en su posición. Retire el vaso medidor de la tapa del recipiente.
5. Enchufe el aparato.
6. Ajuste la hora y la velocidad (1-4) según cada receta. El aparato se pondrá en marcha y el temporizador comenzará a contar hacia atrás. Si se omite el ajuste del temporizador, este seguirá contando.
7. Se escuchará un pitido cuando al tiempo de trabajo indicado le queden 5 segundos.
8. Una vez finalizada la operación, la luz de la pantalla LCD parpadeará. La luz se apagará pasados 5 minutos.
9. Después de usar, desenchufe el aparato principal. Retire el tapón de corte del recipiente.
10. Extraiga los alimentos del recipiente.

Atención:

1. El máximo de masa amasada son 0,8 kg. No realice cantidades de masa superiores a 0,8 kg.
2. Atención: La cuchilla está muy afilada. ¡No extraiga la masa con la mano!

Cómo calentar alimentos

El aparato es perfecto para preparar algunos alimentos, cocinar comidas para bebés, hacer arroces, mermelada, sopas de verduras, etc.

Siga los siguientes pasos:

1. Instale la hoja y luego coloque el recipiente o tazón en el aparato principal.
2. Añada la comida al tazón.
3. A continuación, cubra la tapa del tazón.
4. Gire la tapa del recipiente hasta quedar bloqueada en su posición. Retire el vaso medidor de la tapa del recipiente.
5. Enchufe el aparato.
6. Ajuste el tiempo (menos de 1 hora) que desee.
7. Ajuste la temperatura (30°C-120°C), se encenderá la luz roja. Atención: La temperatura fijada debe ser superior a la temperatura de los alimentos en el recipiente.
8. Luego seleccione la velocidad (1-4). El aparato se pondrá en marcha y el temporizador comenzará a contar hacia atrás.
9. Se escuchará un pitido cuando al tiempo de trabajo indicado le queden 5 segundos.
10. Una vez finalizada la operación, la luz de la pantalla LCD parpadeará. La luz se apagará pasados 5 minutos.
11. Desconecte el aparato principal. Retire el tapón de corte del recipiente.
12. Saque los alimentos procesados del tazón.

Precaución:

1. No toque la parte metálica del recipiente mientras esté caliente.
2. Sujete el recipiente únicamente por el asa para moverlo.
3. No levante nunca el recipiente o razón cuando estando vacío.
4. Si desea calentar la comida durante unos minutos más, fije la velocidad de

nuevo a "0". Luego ajuste el tiempo, la temperatura y la velocidad. El aparato seguirá funcionando.

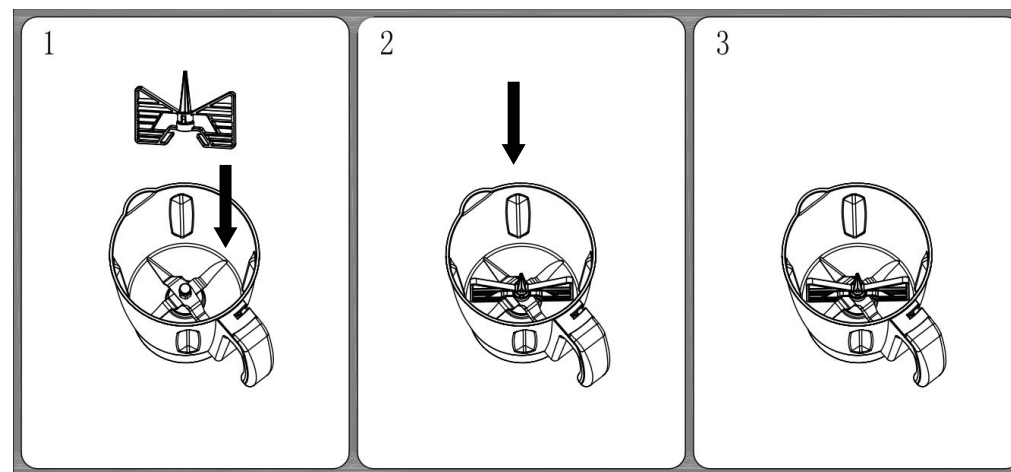
5. ¡No caliente cantidades de leche por encima de 500 ml!

Cómo utilizar el accesorio de agitación

(Mariposa)

El accesorio de mariposa le permitirá obtener los mejores resultados mientras bate crema, mayonesa o claras de huevo.

Instalar/extraer la mariposa



1. Sostenga el extremo de la mariposa.
2. Insértelo en la parte superior de la cuchilla, escuchará un "clic". Esto indicará que el accesorio está bien instalado en la cuchilla. (Ver figura anterior)

Si desea retirar la mariposa de la cuchilla, sostenga por un extremo y tire de él girando en ambas direcciones.

Cómo usar la mariposa

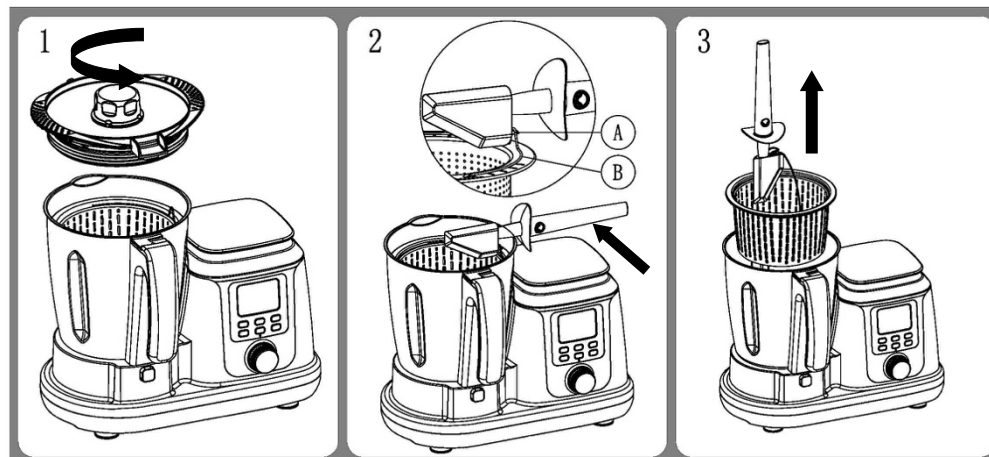
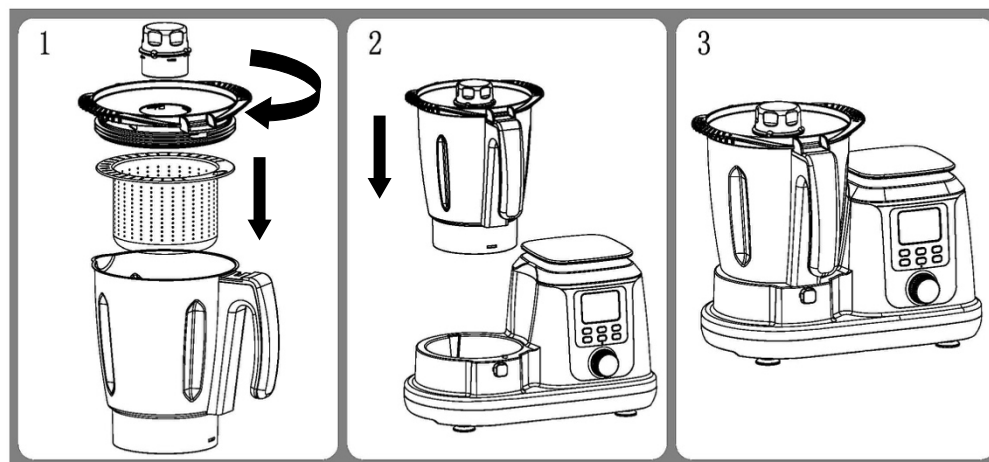
Siga los siguientes pasos:

1. Instale la cuchilla y la mariposa en el recipiente.
2. Introduzca los alimentos en el recipiente.
3. A continuación, cubra la tapa del tazón.
4. Gire la tapa del recipiente hasta quedar bloqueada en su posición. Retire el vaso medidor de la tapa del recipiente.
5. Enchufe el aparato.
6. Ajuste el tiempo que desee y seleccione la velocidad (1-10). El aparato se pondrá en marcha y el temporizador comenzará a contar hacia atrás. Si se omite el ajuste del temporizador, este seguirá contando. Para la clara de huevo, poner la velocidad 4 durante 2 a 3 minutos.
7. Se escuchará un pitido cuando al tiempo de trabajo indicado le queden 5 segundos.
8. Una vez finalizada la operación, la luz de la pantalla LCD parpadeará. La luz se apagará pasados 5 minutos.
9. Después de su uso, desenchufe el aparato principal. Retire el tapón de corte del recipiente.
10. Saque los alimentos procesados del tazón.

Atención:

1. Enchufe el aparato una vez colocada la mariposa en su posición.
2. No añada ingredientes que puedan dañar o bloquear el accesorio de mariposa cuando la cuchilla esté en movimiento y el accesorio colocado.

Cómo usar la vaporera pequeña



La cesta se utiliza para alimentos como huevo, patata, arroz, carne, etc.

Siga los siguientes pasos:

1. Instale la hoja y luego coloque el recipiente o tazón en el aparato principal.
2. Añada agua ($0.5L \leq \text{agua} \leq 1.5L$) al recipiente. **(Atención: El agua en el recipiente deberá ser de al menos 0,5 litros. 0,5 l de agua sirven para**

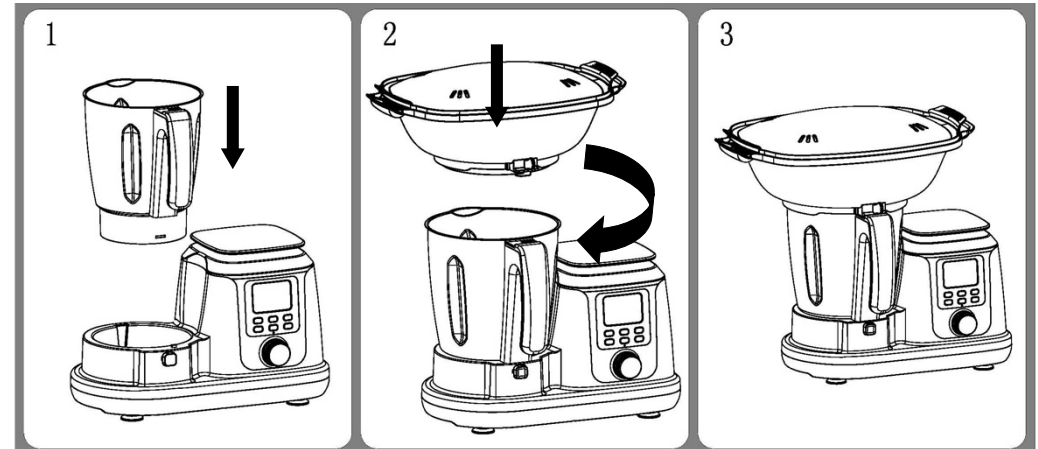
cocinar alimentos al vapor durante 30 minutos.)

3. Ponga la comida en la vaporera y coloque el tapón.
4. Enchufe y pulse el botón "On".
5. Ajuste el tiempo (menos de 1 hora) que desee.
6. Ajuste la temperatura a 120°C, se encenderá la luz roja. Atención: La temperatura fijada debe ser superior a la temperatura de los alimentos en el recipiente.
7. Luego seleccione la velocidad 1. El aparato se pondrá en marcha y el temporizador comenzará a contar hacia atrás.
8. Se escuchará un pitido cuando al tiempo de trabajo indicado le queden 5 segundos.
9. Una vez finalizada la operación, la luz de la pantalla LCD parpadeará. La luz se apagará pasados 5 minutos.
10. Después de usar, apague el aparato principal. Retire la vaporera y abra el tapón de la vaporera.
11. Saque los alimentos procesados de la vaporera.

Atención:

1. Peligro de quemadura por el vapor y el agua condensada calientes.
2. No use nunca la vaporera sin la tapa.
3. Si la tapa no está bien instalada, el vapor se escapará y los alimentos dentro de la vaporera no se cocinarán correctamente.
4. El vapor caliente y el agua condensada caliente son peligrosos. Manipular con cuidado.
5. Si desea cocinar comida al vapor durante unos minutos más, ponga la velocidad de nuevo a "0". Luego ajuste el tiempo, la temperatura y la velocidad. El aparato seguirá funcionando.
6. 30 minutos de cocción al vapor requieren 0,5 litros (500 ml) de agua, necesitará agregar alrededor de 250 ml de agua por cada 15 minutos adicionales.

Cómo usar la vaporera



La vaporera es perfecta para preparar algunos alimentos como verduras con carne, salchichas, pan al vapor, pescado al vapor, etc.

Puede utilizar las vaporeras en cualquiera de las dos combinaciones siguientes:

Combinación 1: Tapón (21) + vaporera (Bandeja) (22) + Vaporera (23)

Utilice esta combinación para cantidades mayores de los mismos alimentos, por ejemplo, verduras, patatas o trozos grandes de carne o salchichas.

Combinación 2: Tapón (21) + Vaporera (23)

Utilice esta combinación para cocinar diferentes platos.

Siga los siguientes pasos:

1. Instale la hoja y luego coloque el recipiente o tazón en el aparato principal.
2. Añada agua (0.5L ≤ agua ≤ 1.5L) al recipiente. **(Atención: El agua del recipiente debe ser más de 0,5 litros. 0,5 l de agua sirven para cocinar alimentos al vapor durante 30 minutos.)**
3. Coloque la vaporera en el recipiente. Gire la vaporera hasta quedar bloqueada en su posición.
4. Ponga la comida en la vaporera y luego cubra la tapa.
5. Enchufe el aparato.

6. Ajuste el tiempo (menos de 1 hora) que desee.
7. Fije la temperatura entre 30°C-120°C, se encenderá la luz roja. Atención: La temperatura fijada debe ser superior a la temperatura de los alimentos en el recipiente.
8. Luego seleccione la velocidad 1. El aparato se pondrá en marcha y el temporizador comenzará a contar hacia atrás.
9. Se escuchará un pitido cuando al tiempo de trabajo indicado le queden 5 segundos.
10. Una vez finalizada la operación, la luz de la pantalla LCD parpadeará. La luz se apagará pasados 5 minutos.
11. Después de usar, apague el aparato principal. Retire la vaporera y abra el tapón de la vaporera.
12. Saque los alimentos procesados de la vaporera.

Precaución:

1. Peligro de quemadura por el vapor y el agua condensada calientes.
2. No use nunca la vaporera sin la tapa.
3. Si la tapa no está bien instalada, el vapor se escapará y los alimentos dentro de la vaporera no se cocinarán correctamente.
4. El vapor caliente y el agua condensada caliente son peligrosos. Manipular con cuidado.
5. Si desea cocinar comida al vapor durante unos minutos más, ponga la velocidad de nuevo a "0". Luego ajuste el tiempo, la temperatura y la velocidad. El aparato seguirá funcionando.
6. 30 minutos de cocción al vapor requieren 0,5 litros (500 ml) de agua, necesitará agregar alrededor de 250 ml de agua por cada 15 minutos adicionales.

Código de error:

Código	Explicación
E02	El sensor no se puede conectar o el sensor está roto.
E03	La tapa del recipiente se instaló incorrectamente.
E04	El aparato no funciona bien. Debe enviarse a un servicio técnico autorizado para su reparación

Limpieza

1. Antes de limpiar el aparato, apáguelo y extraiga el enchufe de pared.
2. Durante la limpieza, no sumerja el recipiente en agua.
3. Una vez frío el recipiente, retire la cuchilla. Limpie el interior y el exterior del tazón. Mantenga siempre los pasadores de contacto de la parte inferior del recipiente limpios y secos. Limpie los pasadores de contacto con un paño húmedo exclusivamente.
4. Afloje el anillo enroscable y retire todos los accesorios. ¡No limpie el tazón de metal ni la cuchilla en el lavavajillas!
5. No utilice nunca objetos puntiagudos o afilados para la limpieza, ya que pueden dañar o afectar a la seguridad del aparato.
6. La cuchilla está muy afilada. Manipular con cuidado.
7. Lave todas las piezas con agua caliente y jabón. Límpielos inmediatamente después de usar. Enjuáguelos con agua limpia caliente y séquelos inmediatamente.
8. Le aconsejamos lubricar la cuchilla con un poco de aceite vegetal.
9. Limpie el aparato principal solamente con un paño suave húmedo.
10. Si el tazón y la cuchilla son difíciles de limpiar, Puede añadir un poco de agua caliente y jabón en el recipiente y poner el aparato en funcionamiento a la velocidad 1 durante unos segundos.



Esta marca indica que este producto no debe ser desechado junto con otros residuos domésticos en toda la UE. Para evitar posibles daños al entorno o contra o la salud humana debido a una eliminación incontrolada de los residuos, se recomienda reciclarlo de forma correcta para promover la reutilización sostenible de los recursos materiales. Para devolver su dispositivo usado, utilice los sistemas de recogida y devolución o contacte con el vendedor donde adquirió el producto. Estos pueden hacerse cargo de este producto para un reciclaje seguro para el medio ambiente.



SMALL DOMESTIC APPLIANCES

Distribuido por EXPANDERE, S.L.
C/Marie Curie, 5 edificio Alfa oficina 1.5
RIVAS VACIAMADRID
28521 MADRID
ESPAÑA

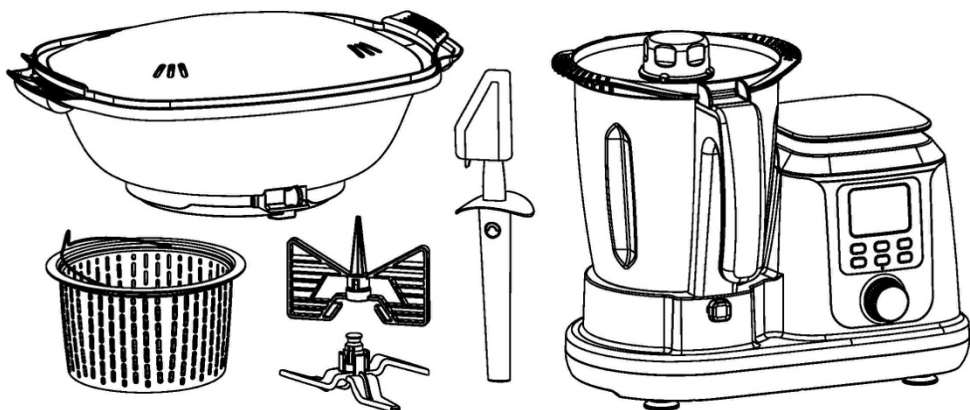
S.A.T. (ESPAÑA) 900696608
(PORTUGAL) 800500028
info@expandere.es





SMALL DOMESTIC APPLIANCES

Instruções de Operação

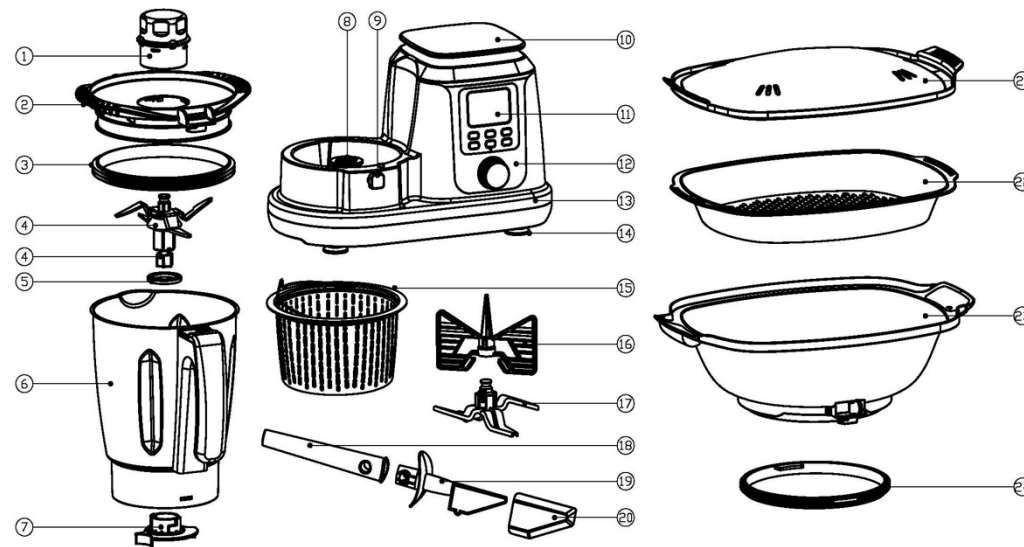


FGE058

Máquina de Cozinhar MINICOOK

AC220-240V / 50-60Hz Máx.: Motor 1200W: 550W

Leia todas as instruções antes de usar este produto.

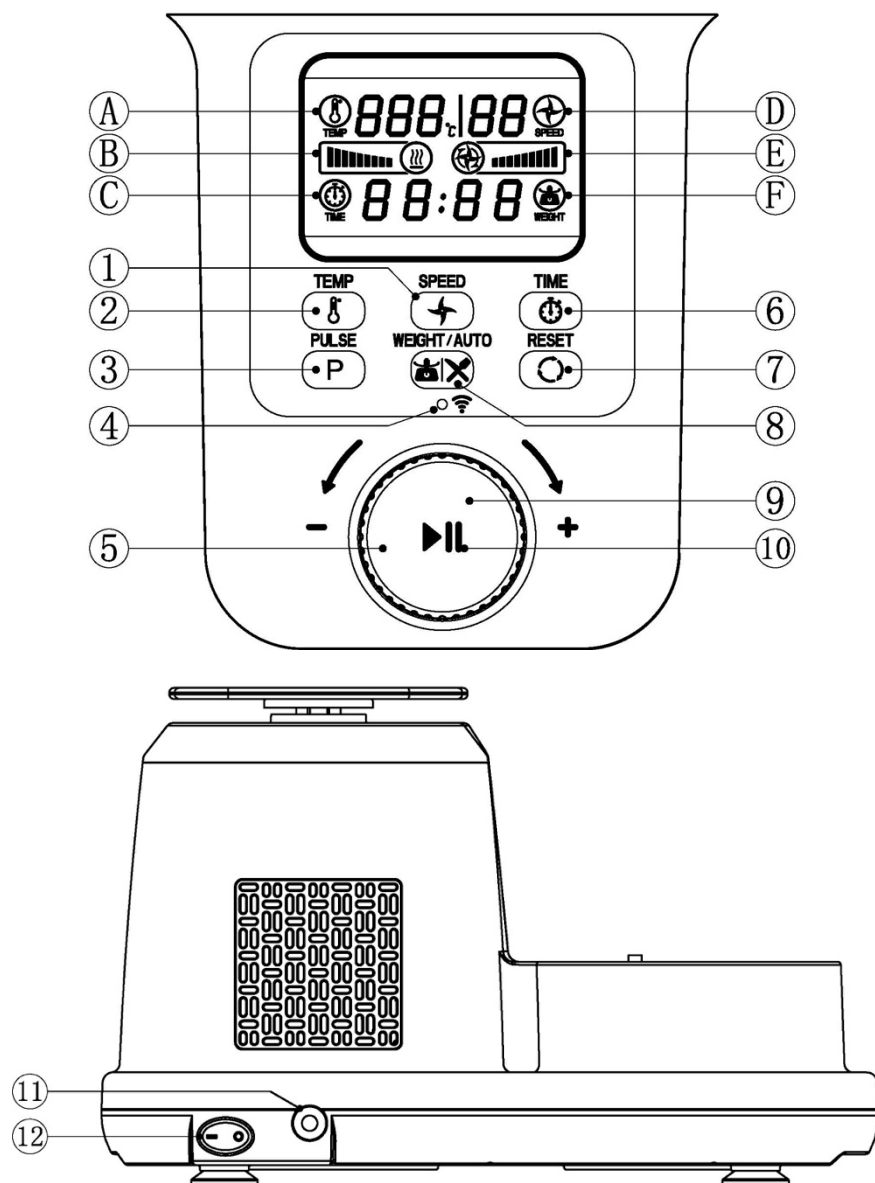


1.	Copo de medição (máx. 90 ml)	2.	Tampa da tigela
3.	Anel à prova de ar 1	4.	Lâmina
5.	Anilha com junta	6.	Tigela
7.	Porca	8.	Acoplador inferior
9.	Manilha	10.	Balança eletrónica
11.	LCD	12.	Painel de controlo
13.	Aparelho principal	14.	Almofada antiderrapante
15.	Cesto	16.	Acessório de mistura (borboleta)
17.	Revestimento protetor da lâmina	18.	Punho de espátula
19.	Espátula	20.	Espátula de gel de sílica
21.	tampa	22.	Recipiente para cozinhar a vapor (Bandeja)
23.	Recipiente para cozinhar a vapor	24.	Anel à prova de ar 1

Importante:

1. Antes de utilizar o aparelho, leia estas instruções e ilustrações com atenção.
2. Guarde estas instruções para utilização em referência futura.
3. Verifique se a tensão indicada no aparelho corresponde à tensão da rede local antes de ligar o aparelho.
4. Nunca utilize acessórios de peças de outros fabricantes. A sua garantia fica inválida se esses acessórios ou peças forem utilizados.
5. Não utilize o aparelho se o cabo de alimentação, a ficha ou outras partes estiverem danificados.
6. Limpe completamente as peças que entrarão em contacto com os alimentos antes de utilizar o aparelho pela primeira vez.
7. Coloque sempre o aparelho principal numa superfície plana, seca e limpa.
8. Não toque nas lâminas, especialmente se estiverem em funcionamento. Elas estão muito afiadas. Segure apenas a parte superior da lâmina enquanto a remover ou recolocar.
9. Não utilize o seu acessório e/ou aparelho se ele estiver danificado. Deve entrar em contacto com um centro de serviço aprovado.
10. Este aparelho não deve ser utilizado por crianças. Mantenha o aparelho e o respetivo fio fora do alcance das crianças.
11. Nunca deixe o aparelho funcionar sem vigilância.
12. Desligue sempre o aparelho antes de retirar ou instalar qualquer acessório.
13. Aguarde até as peças móveis pararem de funcionar antes de remover as peças do aparelho.
14. Nunca mergulhe o aparelho principal em água ou qualquer outro líquido, nem o enxague com água corrente. Utilize apenas um pano húmido para limpar o aparelho.
15. Retire a ficha do aparelho da tomada imediatamente após a utilização.
16. Desligue o aparelho antes de substituir os acessórios ou aproximar-se das peças em movimento durante a utilização.
17. Este aparelho pode ser utilizado por pessoas com capacidades mentais, sensoriais e físicas reduzidas ou por pessoas sem experiência e conhecimentos, se estiverem sob supervisão ou recebam instruções relativamente à utilização do aparelho de forma segura e se entenderem os perigos envolvidos.
18. Este aparelho destina-se a ser utilizado em aplicações domésticas e similares.
19. As crianças não devem brincar com o aparelho.
20. Nunca use o botão de impulso ou aumente abruptamente a velocidade quando a temperatura ou a temperatura de aquecimento for superior a 60°C.
21. Ao processar alimentos quentes (para temperaturas acima de 60°C) não toque no copo medidor nem pressione o botão de impulso.
22. Coloque o aparelho numa superfície limpa, sólida, uniforme e não aquecível, principalmente ao utilizar a ferramenta a vapor.
23. A espátula é utilizada apenas para mover os alimentos para fora da tigela. Não o utilize enquanto a lâmina estiver em funcionamento.

Painel de controlo de ecrã digital



NOME DAS PEÇAS:

1.	Botão “Velocidade”	2.	Botão “Temperatura”
3.	Botão “Impulso”	4.	Luz indicadora de WIFI (Azul)
5.	Botão “Ajustar”	6.	Botão “Temporizador”
7.	Botão “Reset”	8.	Botão “Peso Auto” (Premir e manter 2s)
9.	Botão “Iniciar/Pausa”	10.	Botão “Repór Wifi” (Premir longo 10s)
11.	Alimentação	12.	Interruptor de energia

LCD

A: mostra a temperatura. (Intervalo de temperatura: 30°C-40°C-50°C-60°C-70°C-80°C-90°C-100°C-110°C-120°C).

B: Barra de Indicação de Aquecimento. Quando usar a função de aquecimento, a barra piscará.

C: mostra o temporizador.

Para o temporizador: (Intervalo do temporizador: 1 segundo-60 minutos)

1-60 segundos: De "-" para "+", o tempo aumenta em 10 segundos.

1-10 minutos: De "-" para "+", o tempo aumenta em 30 segundos.

Acima de 10 minutos: De "-" para "+", o tempo aumenta em 30 segundos.

D: mostra a velocidade em números (de 01 a 10). Mostra o n.º do programa automático

E : Barra de indicação de velocidade, quando o motor está a funcionar, a barra pisca.

F: indica o peso.

Para o peso: A unidade mínima é grama. O peso máximo é de 5 kg.

1. Pressione o botão "Reset" por 3 segundos, todos os dados de configuração anteriores serão apagados.

2. Quando usar a balança, pressione o botão “Reset” por 3 segundos, a balança

será reposta.

3. Quando ligar a máquina, a luz indicadora acenderá e, quando a máquina estiver a funcionar, a luz piscará.

4. 5 minutos após a máquina concluir o trabalho, o LCD entrará no estado de Standby. Pressione qualquer botão, a máquina estará pronta para uso.

PROGRAMA	INGLÊS	ESPAÑHOL	PORTUGUÊS	TEMPO (TIME)	VELOCIDADE	TEMP
1.	SAUTE	SOFREIR	REFOGAR	06:30	1	90°
2.	EMULSIFY	EMULSIONAR	EMULSIONAR	02:00	4	0
3.	CHOP	PICAR	PICAR	00:08	6	0
4.	GRIND	TRITURAR	TRITURAR	00:12	7	0
5.	MILL	MOLER	MOER	00:10	10	0
6.	MIX / BLEND	MEZCLAR	MISTURAR	00:15	6	0
7.	KNEAD	AMASAR	AMASSAR	01:00	2	0
8.	STEAM VEGETABLES	COCINA VAPOR VERDURAS	COZINHAR LEGUMES NO VAPOR	30:00	2	100°
9.	STEAM FISH	COCINA VAPOR PESCADO	COZINHAR PEIXE NO VAPOR	15:00	2	100°
10.	CRUSH ICE	PICAR HIELO	GELO PICADO	00:20	7	0

Programa automático

1. Se deseja seleccionar o programa automático de **REFOGAR**, pressione e segure o botão weight/auto por 2 segundos, o ecrã indicará 1, pressione o botão de ajuste para confirmar, funcionará imediatamente. O ecrã indicará a velocidade 1, temperatura de 90°C, tempo de 6 minutos e 30 segundos entra em contagem decrescente.

2. Se deseja seleccionar o programa automático de **EMULSIONAR**, pressione

e segure o botão weight/auto por 2 segundos, o ecrã indicará 1, gire o botão de ajuste para 2 e pressione o botão de ajuste para confirmar, funcionará de imediato. O ecrã indicará a velocidade 4, a temperatura é a temperatura ambiente, significa que a receita não precisa de calor, o tempo é de 2 minutos e entra em contagem decrescente.

3. Se deseja seleccionar o programa automático de **PICAR**, pressione e segure o botão weight/auto por 2 segundos, o ecrã indicará 1, gire o botão de ajuste para 3 e pressione o botão de ajuste para confirmar, funcionará de imediato. O ecrã indicará a velocidade 6, a temperatura é a temperatura ambiente, significa que a receita não precisa de calor, o tempo de 8 segundos entra em contagem decrescente.

4. Se deseja seleccionar o programa automático de **TRITURAR**, pressione e segure o botão weight/auto por 2 segundos, o ecrã indicará 1, gire o botão de ajuste para 4 e pressione o botão de ajuste para confirmar, funcionará de imediato. O ecrã indicará a velocidade 7, a temperatura é a temperatura ambiente, significa que a receita não precisa de calor, o tempo é de 12 segundos e entra em contagem decrescente.

5. Se deseja seleccionar o programa automático de **MOER**, pressione e segure o botão weight/auto por 2 segundos, o ecrã indicará 1, gire o botão de ajuste para 5 e pressione o botão de ajuste para confirmar, funcionará de imediato. O ecrã indicará a velocidade 10, a temperatura é a temperatura ambiente, significa que a receita não precisa de calor, o tempo de 10 segundos entra em contagem decrescente.

6. Se deseja seleccionar o programa automático de **MISTURAR**, pressione e segure o botão weight/auto por 2 segundos, o ecrã indicará 1, gire o botão de ajuste para 6 e pressione o botão de ajuste para confirmar, funcionará de imediato. O ecrã indicará a velocidade 6, a temperatura é a temperatura ambiente, significa que a receita não precisa de calor, o tempo de 15 segundos entra em contagem decrescente.

7. Se deseja seleccionar o programa automático de **AMASSAR**, pressione e segure o botão weight/auto por 2 segundos, o ecrã indicará 1, gire o botão de

ajuste para 7 e pressione o botão de ajuste para confirmar, funcionará de imediato. O ecrã indicará a velocidade 1, a temperatura é a temperatura ambiente, significa que a receita não precisa de calor, o tempo de 1 minuto entra em contagem decrescente.

8. Se deseja seleccionar o programa automático de **LEGUMES NO VAPOR**, pressione e segure o botão weight/auto por 2 segundos, o ecrã indicará 1, gire o botão de ajuste para 8 e pressione o botão de ajuste para confirmar, funcionará de imediato. O ecrã indicará a velocidade 2, a temperatura é de 100°C, o tempo de 30 minutos entra em contagem decrescente.

9. Se deseja seleccionar o programa automático de **PEIXE NO VAPOR**, pressione e segure o botão weight/auto por 2 segundos, o ecrã indicará 1, gire o botão de ajuste para 9 e pressione o botão de ajuste para confirmar, funcionará de imediato. O ecrã indicará a velocidade 2, a temperatura é de 100 graus, o tempo de 15 minutos entra em contagem decrescente.

10. Se deseja seleccionar o programa automático de **PICAR GELO**, pressione e segure o botão weight/auto por 2 segundos, o ecrã indicará 1, gire o botão de ajuste para 10 e pressione o botão de ajuste para confirmar, funcionará de imediato. O ecrã indicará a velocidade 7, a temperatura é a temperatura ambiente, significa que a receita não precisa de calor, o tempo de 20 segundos entra em contagem decrescente.

Configurações de ligação Wi-Fi

1. Transfira a aplicação

Pesquise “tuya smart” na loja de aplicações ou digitalize o código QR abaixo para transferir e instalar a aplicação “tuya smart”. Registe a sua conta e inicie sessão.



2. Adicionar um dispositivo

1) Vá à página inicial da aplicação “tuya smart”, Clique no botão “+” no canto superior direito da página e selecione “Eletrodomésticos”, encontre “processador de alimentos” na lista “Eletrodomésticos” e depois pressione “sous vide cooker” para entrar no modo de rede.

2) Selecione uma rede WI-FI de 2,4 GHz e introduza a sua palavra-passe.

3) Repor o dispositivo

Ligue o dispositivo e confirme se o indicador está a piscar rapidamente. Se o indicador não estiver a piscar rapidamente, pressione qualquer tecla para deixar o ecrã ligado e pressione o botão do interruptor (9) por 10 segundos. O indicador estará agora a piscar rapidamente.

Observação: durante a reposição, verifique se o dispositivo está ligado e se o sinal Wi-Fi está bom,

Se concluir todo o processo acima, poderá encontrar o dispositivo na lista da página inicial.

Se o dispositivo não estiver a responder, tente "Alternar modo de emparelhamento"

Atenção:

1) Verifique se o dispositivo foi reiniciado e o indicador está a piscar rapidamente.

2) Verifique se o Wi-Fi é de 2,4 GHz.

3) Verifique a palavra-passe do WI-FI.

Vá à página inicial da aplicação "tuya smart", selecione o dispositivo na página inicial, prima-o e vá para "selecione a função de cozinhar que deseja". Há

quatro seleções nessa interface: receitas para bater, receitas de culinária, configurações, bloqueio infantil.

Receitas de agitação: premir receitas de agitação para entrar na interface de receitas, seleccionar uma das receitas, depois premir executar, ela chegará à interface de receitas detalhada, premir o início, a máquina começará a funcionar. Se achar que o alimento não está suficientemente misturado, pode seleccionar o P para o misturar mais, mas em 60°C.

Receitas de culinária: prima receitas de culinária para entrar na interface de receitas, seleccione uma das receitas, depois prima executar, chegará à interface de receitas detalhada, prima o início, a máquina começará a funcionar.

Receitas de mistura: pressione receitas para bater para entrar na interface da receita, selecione uma das receitas e depois pressione executar, passará à interface detalhada da receita, poderá definir o tempo de cozedura (0-60 minutos, 0-50 segundos), temperatura de cozedura (25-120 °C), velocidade (velocidade de 0 a 10) por si mesmo, se necessário, ou apenas pressione Iniciar e a máquina começará a funcionar.

Cada passo antes de iniciar a operação, estará em modo stand by. Pode entrar na interface da balança, se terminar de pesar os ingredientes, pode premir novamente a balança para terminar o modo da balança, depois entrar no passo seguinte das receitas.

Tempo: na interface de configuração DIY, há um ícone de relógio no canto inferior direito, se precisar de definir o tempo, pressione o ícone, pressione add next, depois venha para a interface de configuração, pode definir o tempo (hora:0-23, minuto:0-59), quando terminar a configuração, pressione save, ele começará a contagem decrescente do tempo.

Receita de culinária: pressione receitas para cozinhar para entrar na interface de receita, selecione uma das receitas e pressione executar, passará à interface detalhada

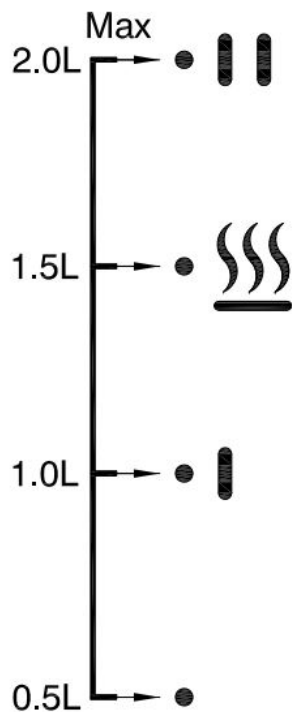
da receita, pode definir o tempo de cozedura (0-60 minutos, 0-50 segundos), temperatura de cozedura (25-120 °C), velocidade (velocidade de 0 a 10) por si mesmo, se necessário, ou apenas pressione Iniciar e a máquina começará a funcionar.

Configuração: pode fazer como quiser nesta interface, pode ajustar o tempo de cozedura (0-60 minutos, 0-50 segundos), temperatura de cozedura (25-120 °C), velocidade (velocidade 0-10), quando terminar todas as configurações, pressione iniciar ou pausar para deixar a máquina iniciar ou parar de funcionar.

Observação:

1. Devido à atualização da "Tuya smart", a operação real talvez seja diferente da descrição acima; siga as instruções da aplicação "Tuya smart" para operar.
2. O dispositivo suporta apenas Wi-Fi de 2,4 GHz.
3. A luz indicadora fica acesa enquanto o Wi-Fi estiver ligado com sucesso.
4. Se estiver no mesmo espaço de wifi, quando o dispositivo for desligado e religado, o wifi será ligado automaticamente. Se o espaço Wi-Fi tiver sido alterado, será necessário ligar o wifi novamente.

A balança na tigela

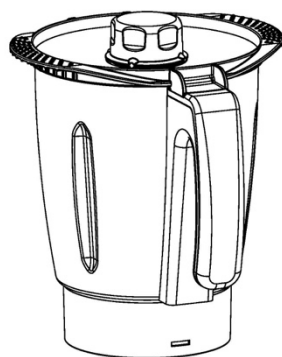


A capacidade máxima da tigela é de 2 litros. Não processe os alimentos mais de 2 litros.

Aviso:



O logótipo "Superfície quente" marcado na tigela

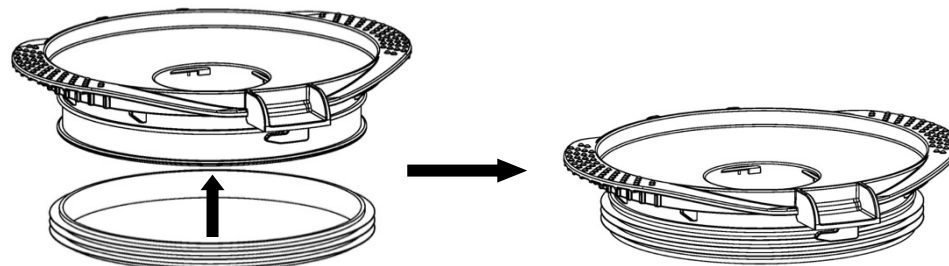


Para indicar que o item marcado pode estar quente e não deve ser tocado sem o devido cuidado!

Como usar a balança eletrónica

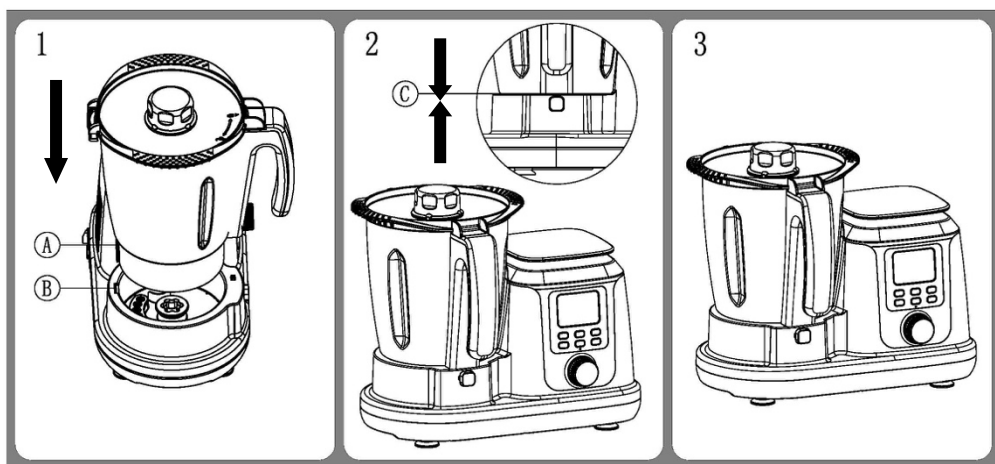
1. Introduza o cabo de alimentação na tomada, ligue-o.
2. O LCD mostra "0000". Isso significa que está pronto para trabalhar.
3. Coloque a comida na balança eletrónica.
4. Leia o número apresentado no LCD. Esse é o peso (Unidade: g) do alimento.

Como instalar o Anel à prova de ar 1



Instale o "anel à prova de ar 1" de acordo com a figura acima.

Como instalar / remover a tigela

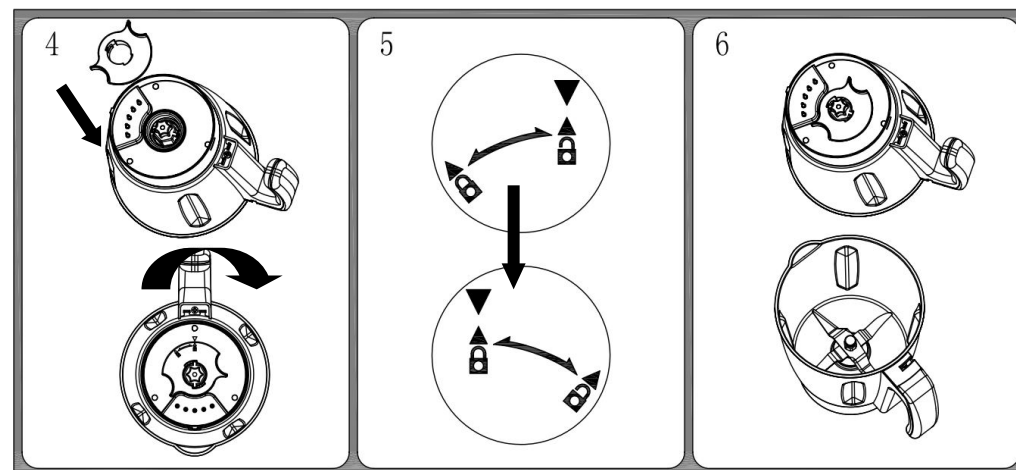
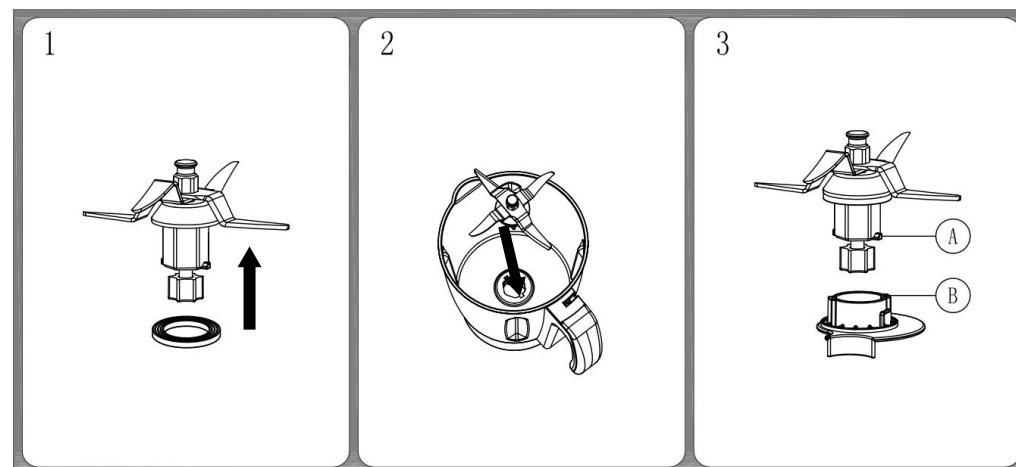


Primeiro, insira a tigela no encaixe. Certifique-se de colocar o ponto “A” no ponto “B”, e a pega e o botão “C” alinhados ao inserir a tigela. E então um "clique" será ouvido. Prima ligeiramente a tampa do copo para garantir que está bem encaixada. (Veja a figura acima)

Se desejar remover a tigela do aparelho principal, siga as etapas:

1. Prima o botão “C”.
2. Puxe a tigela para fora do aparelho principal.

Como instalar a lâmina



1. Coloque o anel à prova de ar na lâmina. Empurre a lâmina pela abertura no fundo da tigela. (Veja a figura acima)
2. Introduza a chave na parte inferior da lâmina. Certifique-se de apontar o “local A” para o “local B”. Gire a chave no sentido horário para instalar a chave na lâmina e na parte inferior da tigela firmemente.

Cuidado:

1. A lâmina é muito afiada. Manuseie-a com cuidado. Segure apenas a parte superior da lâmina!
2. O anel à prova de ar deve ser montado na lâmina. Se não o anel à prova de ar não estiver instalado, os alimentos a serem cortados ou cozinhados podem vazar e danificar o aparelho.
3. Enquanto retira a lâmina da tigela, segure a parte superior da lâmina com uma mão e solte a porca no sentido anti-horário com a outra mão. A lâmina é muito afiada. Manuseie-a com cuidado!

Como misturar alimentos

Siga os passos:

1. Instale a lâmina e depois instale a tigela no aparelho principal.
2. Coloque a comida na tigela.
3. Em seguida, cubra com a tampa da tigela.
4. Gire a tampa da tigela até que fique bloqueada na posição. Remova a tampa de medição da tampa da tigela.
5. Ligue a máquina à corrente elétrica.
6. Defina o tempo (menos de 1 hora) que precisa, selecione a velocidade (1 a 10). O aparelho começa a funcionar e o temporizador entra em contagem regressiva. Se saltar a configuração do temporizador, este estará a contar.
7. O som "Bip" será ouvido enquanto o tempo de funcionamento for deixado em 5 segundos.
8. Depois de concluir a operação, a luz do LCD pisca. A luz apaga-se em 5 minutos.
9. Após o uso, desligue o aparelho principal. Retire a tigela do encaixe; retire a tampa da tigela de corte.
10. Retire os alimentos processados da tigela.

Aviso:

A lâmina é muito afiada. Manuseie-a com cuidado.

1. Segure apenas a parte superior da lâmina!
2. Para processar alimentos duros, como grãos de café e amêndoas, não pique por mais de 40 segundos. E deixe descansar o aparelho pelo menos 10 minutos antes da próxima operação.

Como fazer massa

A lâmina é perfeitamente adequada para fazer massa de biscoitos, massa de pão de ló, etc.

Siga os passos:

1. Instale a lâmina e depois instale a tigela no aparelho principal.
2. Adicione o alimento na tigela.
3. Em seguida, cubra com a tampa da tigela.
4. Gire a tampa da tigela até ficar bloqueada na posição. Remova a tampa de medição da tampa da tigela.
5. Ligue a máquina à corrente elétrica.
6. Defina o tempo e a velocidade (1-4) de acordo com as receitas. O aparelho começa a funcionar e o temporizador entra em contagem regressiva. Se saltar a configuração do temporizador, este estará a contar.
7. O som "Bip" será ouvido enquanto o tempo de funcionamento for deixado em 5 segundos.
8. Depois de concluir a operação, a luz do LCD pisca. A luz apaga-se em 5 minutos.
9. Após o uso, desligue o aparelho principal. Retire a tampa da tigela de corte.
10. Retire os alimentos da tigela.

Atenção:

1. O máximo de massa a amassar é de 0,8 kg. Não faça a massa acima de 0,8 kg.
2. Atenção: A lâmina é muito afiada! Não retire a massa com a mão!

Como aquecer alimentos

O aparelho é perfeitamente adequado para preparar alguns alimentos, como cozinhar comida para bebê, risoto, compotas, sopa de legumes etc.

Siga os passos:

1. Instale a lâmina e depois instale a tigela no aparelho principal.
2. Adicione o alimento na tigela.
3. Em seguida, cubra com a tampa da tigela.
4. Gire a tampa da tigela até ficar bloqueada na posição. Remova a tampa de medição da tampa da tigela.
5. Ligue a máquina à corrente elétrica.
6. Defina o tempo (menos de 1 hora) que precisa.
7. Defina a temperatura (30°C-120°C), a luz vermelha acende. Atenção: A temperatura definida deve ser superior à temperatura dos alimentos na tigela.
8. E depois selecione a velocidade (1-4). O aparelho começa a funcionar e o temporizador entra em contagem regressiva.
9. O som "Bip" será ouvido enquanto o tempo de funcionamento for deixado em 5 segundos.
10. Depois de concluir a operação, a luz do LCD pisca. A luz apaga-se em 5 minutos.
11. Desligue o aparelho da tomada. Retire a tampa da tigela de corte.
12. Retire os alimentos processados da tigela.

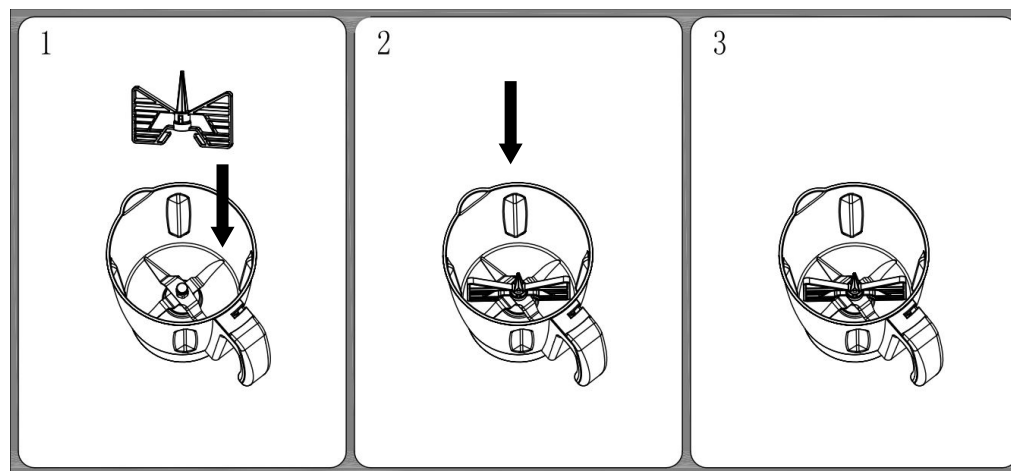
Cuidado:

1. Não toque na parte metálica da tigela enquanto estiver quente.
2. Agarre apenas nas pegadas da tigela para a mover.
3. Nunca aqueça a tigela quando esta estiver vazia.
4. Se quiser aquecer a comida por mais alguns minutos, ajuste a velocidade novamente para "0". E depois redefina o tempo, a temperatura e a velocidade. O aparelho continua a funcionar.
5. Não aqueça mais do que 500 ml de leite!

Como usar o acessório de agitação (borboleta)

O acessório borboleta vai ajudá-lo a obter os melhores resultados enquanto bate natas, maionese ou claras de ovo.

Instalar/remover a borboleta



1. Segure a ponta da borboleta.
2. Insira o acessório borboleta na parte superior da lâmina até ouvir um

"clique". Isto significa que o acessório borboleta está bem instalado na lâmina. (Veja a figura acima)

Se deseja remover a borboleta da lâmina, segure a extremidade e puxe-a abanando para ambos os lados.

Como usar a borboleta

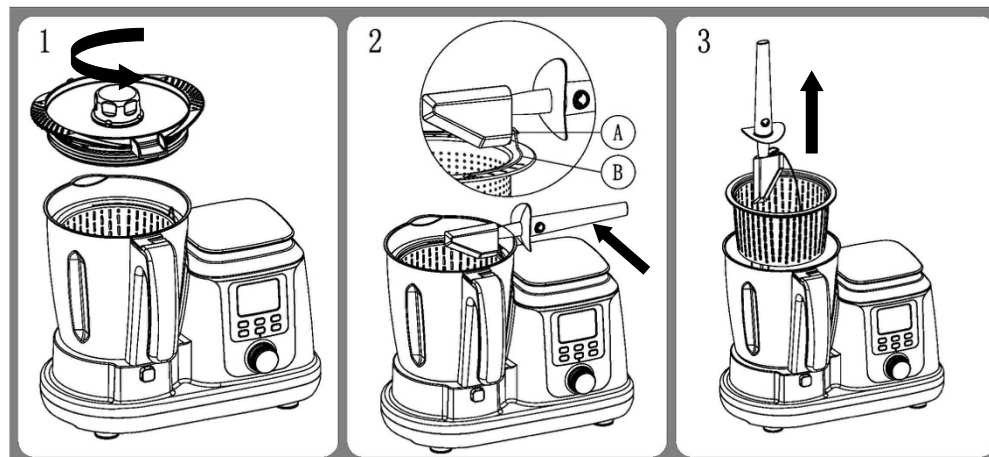
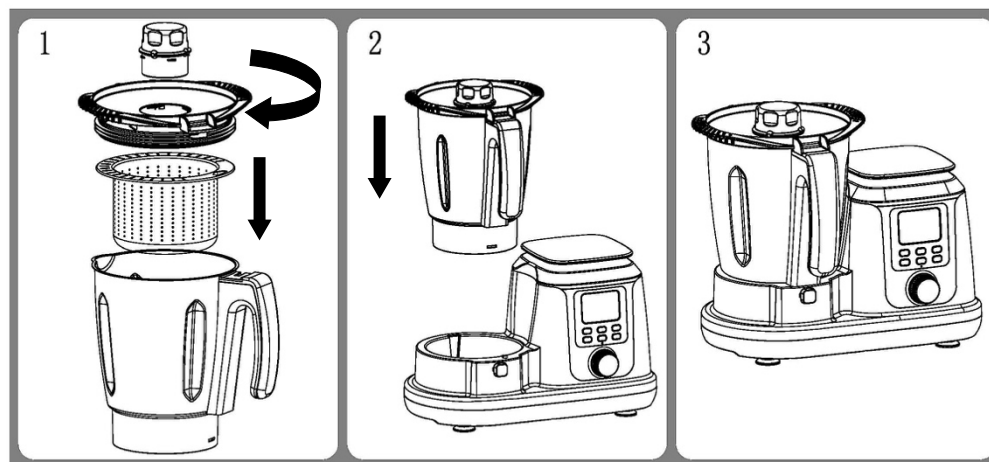
Siga os passos:

1. Instale a lâmina e a borboleta na tigela.
2. Coloque a comida na tigela.
3. Em seguida, cubra com a tampa da tigela.
4. Gire a tampa da tigela até ficar bloqueada na posição. Remova a tampa de medição da tampa da tigela.
5. Ligue a máquina à corrente elétrica.
6. Defina o tempo que precisa, selecione a velocidade (1 a 10). O aparelho começa a funcionar e o temporizador entra em contagem regressiva. Se saltar a configuração do temporizador, este estará a contar. Para claras de ovos, defina a velocidade 4; e 2 a 3 minutos estará bom.
7. O som "Bip" será ouvido enquanto o tempo de funcionamento for deixado em 5 segundos.
8. Depois de concluir a operação, a luz do LCD pisca. A luz apaga-se em 5 minutos.
9. Após o uso, desligue o aparelho da corrente. Retire a tampa da tigela de corte.
10. Retire os alimentos processados da tigela.

Aviso:

1. Ligue o aparelho somente depois de a borboleta estar posicionada no lugar.
2. Não adicione ingredientes que possam danificar ou bloquear o acessório borboleta quando a lâmina estiver em movimento e o acessório borboleta estiver encaixado.

Como usar o pequeno Vaporizador



O cesto é utilizado para alimentos como ovos, batatas, arroz, carne, etc.

Siga os passos:

1. Instale a lâmina e depois instale a tigela no aparelho principal.
2. Adicione a água ($0,5L \leq \text{água} \leq 1,5L$) à tigela (**Aviso: A água na tigela deve ser mais de 0,5 litro. 0,5L de água pode ser usada para**

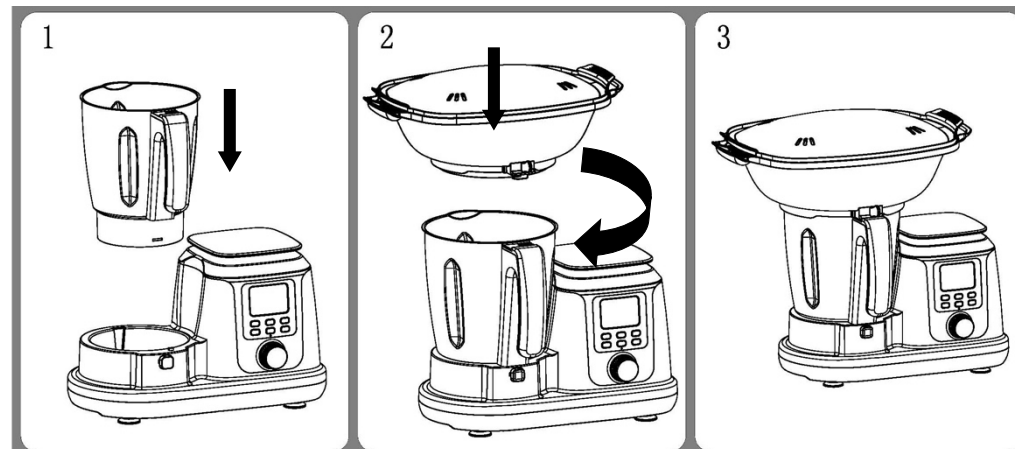
cozinhar alimentos por 30 minutos.)

3. Coloque a comida no vaporizador e depois tape com a tampa.
4. Ligue e pressione o botão "On".
5. Defina o tempo (menos de 1 hora) que precisa.
6. Defina a temperatura 120°C, a luz vermelha acende. Atenção: A temperatura definida deve ser superior à temperatura dos alimentos na tigela.
7. E depois selecione a velocidade 1. O aparelho começa a funcionar e o temporizador entra em contagem regressiva.
8. O som "Bip" será ouvido enquanto o tempo de funcionamento for deixado em 5 segundos.
9. Depois de concluir a operação, a luz do LCD pisca. A luz apaga-se em 5 minutos.
10. Após a utilização, desligue o aparelho principal. Retire o vaporizador e abra a tampa do vaporizador.
11. Retire os alimentos processados do vaporizador.

Atenção:

1. Perigo de queimaduras devido ao vapor quente e água condensada quente.
2. Nunca utilize o recipiente para cozinhar a vapor sem tampa.
3. Se a tampa não estiver ajustada corretamente, o vapor escapará e os alimentos dentro do recipiente para cozinhar a vapor não serão cozinhados corretamente.
4. O vapor quente e a água condensada quente são perigosos. Tenha cuidado.
5. Se quiser cozer a vapor por mais alguns minutos, ajuste a velocidade novamente para "0". E depois redefina o tempo, a temperatura e a velocidade. O aparelho continua a funcionar.
6. 30 minutos de cozedura a vapor requerem 0,5 litros (500 ml) de água. Tem de adicionar cerca de 250 ml de água por cada 15 minutos adicionais.

Como utilizar o vaporizador



O recipiente para cozinhar a vapor é perfeitamente adequado para preparar alguns alimentos, como legumes com carne, salsichas, pão cozinhado a vapor, peixe ao vapor, etc.

Pode utilizar os recipientes para cozinhar a vapor numa das duas combinações seguintes:

Combinação 1: Tampa (21) + vaporizador (bandeja) (22) + Vaporizador (23)

Utilize esta combinação para uma quantidade maior do mesmo alimento, por exemplo, legumes, batatas ou pedaços grandes de carne ou salsichas.

Combinação 2: Tampa (21) + Vaporizador (23)

Utilize esta combinação para cozinhar diferentes alimentos.

Siga os passos:

1. Instale a lâmina e depois instale a tigela no aparelho principal.
2. Adicione a água ($0,5L \leq \text{água} \leq 1,5L$) à tigela. **(Aviso: A quantidade de água na tigela deve ser superior a 0,5 litros. 0,5L de água pode ser usada para cozinhar alimentos por 30 minutos.)**
3. Adicione o vaporizador à tigela. Gire o vaporizador até que fique travado na posição.
4. Coloque os alimentos no recipiente para cozinhar a vapor e, em seguida,

cubra a tampa.

5. Ligue a máquina à corrente elétrica.
6. Defina o tempo (menos de 1 hora) que precisa.
7. Defina a temperatura 30°C-120°C, a luz vermelha acende. Atenção: A temperatura definida deve ser superior à temperatura dos alimentos na tigela.
8. E depois selecione a velocidade 1. O aparelho começa a funcionar e o temporizador entra em contagem regressiva.
9. O som "Bip" será ouvido enquanto o tempo de funcionamento for deixado em 5 segundos.
10. Depois de concluir a operação, a luz do LCD pisca. A luz apaga-se em 5 minutos.
11. Após o uso, desligue o aparelho da corrente. Retire o vaporizador e abra a tampa do vaporizador.
12. Retire os alimentos processados do vaporizador.

Cuidado:

1. Perigo de queimaduras devido ao vapor quente e água condensada quente.
2. Nunca utilize o recipiente para cozinhar a vapor sem tampa.
3. Se a tampa não estiver ajustada corretamente, o vapor escapará e os alimentos dentro do recipiente para cozinhar a vapor não serão cozinhados corretamente.
4. O vapor quente e a água condensada quente são perigosos. Tenha cuidado.
5. Se quiser cozer a vapor por mais alguns minutos, ajuste a velocidade novamente para "0". E depois redefina o tempo, a temperatura e a velocidade. O aparelho continua a funcionar.
6. 30 minutos de cozedura a vapor requerem 0,5 litros (500 ml) de água. Tem de adicionar cerca de 250 ml de água por cada 15 minutos adicionais.

Código de falha:

Código	Explicação
E02	O sensor não pode ligar ou está avariado.
E03	A tampa da tigela foi instalada incorretamente.
E04	Algo está errado com o aparelho. Deve ser enviado ao centro de serviço aprovado para reparação

Limpeza

1. Antes de limpar o aparelho, desligue-o e remova a ficha da tomada.
2. Durante a limpeza, não mergulhe a tigela em água.
3. Depois de a tigela ter arrefecido, remova a lâmina da tigela. Limpe o interior e o exterior da tigela. Mantenha sempre os pinos de contacto na parte inferior da tigela limpos e secos. Limpe apenas os pinos de contacto com um pano húmido!
4. Desaparafuse o anel do parafuso e remova todas as peças do encaixe. Não limpe a tigela e a lâmina de metal na máquina de lavar louça!
5. Nunca utilize objetos pontiagudos ou afiados na limpeza, pois pode danificar as peças funcionais ou afetar a segurança do aparelho.
6. A lâmina é muito afiada! Manuseie-a com cuidado!
7. Lave todas as peças com água quente e sabão. Limpe-as imediatamente após a utilização. Lave-as com água quente limpa e seque-as imediatamente.
8. Aconselhamos a lubrificação da lâmina com um pouco de óleo vegetal.
9. Limpe o aparelho principal apenas com um pano macio e húmido!
10. Se a tigela e a lâmina forem difíceis de limpar. Pode adicionar alguma água com detergente à tigela e pôr a funcionar o aparelho na velocidade 1 durante alguns segundos.



Esta marcação indica que este produto não deve ser eliminado com outros resíduos domésticos em toda a UE. Para evitar possíveis danos no meio ambiente ou à saúde humana como consequência da eliminação descontrolada de resíduos, recicle-o com consciência para promover a reutilização sustentável dos recursos materiais. Para devolver o seu aparelho usado, utilize os sistemas de recolha e devolução ou contacte o revendedor onde o produto foi adquirido. Estas entidades poderão providenciar a reciclagem ambientalmente segura deste produto.



SMALL DOMESTIC APPLIANCES

Distribuido por EXPANDERE, S.L.
C/Marie Curie, 5 edificio Alfa oficina 1.5
RIVAS VACIAMADRID
28521 MADRID
ESPAÑA
S.A.T. (ESPAÑA) 900696608
(PORTUGAL) 800500028
info@expandere.es

